

Bei Ausführung mit einem Verschmutzungsanzeiger soll vorzugsweise der Anschluß M1 genutzt werden.

1. Typenschlüssel:

1.1. Komplettfilter: (auch Bestellbeispiel)

TEF. 41. 10VG. 16. S. P. -. G. 3. -. E1. O (Filter mit Bypassventil)

1	2	3	4	5	6	7	8	9	10	11	12
---	---	---	---	---	---	---	---	---	----	----	----

TEF. 41. 10VG. 30. E. P. -. G. 3. -. E1. O (Filter ohne Bypassventil)

1	2	3	4	5	6	7	8	9	10	11	12
---	---	---	---	---	---	---	---	---	----	----	----

- 1 **Baureihe:**
TEF = Rücklauffilter für Tankeinbau
- 2 **Nenngröße:** 41
- 3 **Filtermaterial und Filterfeinheit:**
80 G = 80 µm, 40 G = 40 µm, 25 G = 25µm Edelstahlgewebe
25 VG = 20 µm_(c), 16 VG = 15 µm_(c), 10 VG = 10 µm_(c), 6 VG = 7 µm_(c),
3 VG = 5 µm_(c) Interporvlies (Glasfaser)
25 P = 25 µm, 10 P = 12 µm_(c) Papiervlies nur bei 01E.41
- 4 **Druckdifferenzbeständigkeit für Filterelement:**
16 = 01E.41 für Δp 16 bar (serienmäßig mit Bypassventil)
30 = 01E.60 für Δp 30 bar (serienmäßig ohne Bypassventil)
- 5 **Filterelementausführung:**
S = mit Bypassventil (01E.41) Δp 2,0 bar
E = ohne Bypassventil (01E.60)
- 6 **Dichtungswerkstoff:**
P = Perbunan (NBR)
V = Viton (FPM)
- 7 **Filterelementspezifikation:** (siehe Katalog)
- = Standard
VA = Edelstahl
IS06 = siehe Blatt-Nr. 31601
- 8 **Anschlußart:**
G = Gewindeanschluß nach DIN 3852, T2
- 9 **Anschlußgröße:**
3 = G ½
- 10 **Filtergehäusespezifikation:** (siehe Katalog)
- = Standard
IS06 = siehe Blatt-Nr. 31605
- 11 **Verschmutzungsanzeige an M1:**
- = ohne
O = optisch, siehe Blatt-Nr. 1616
E1 = Druckschalter, siehe Blatt-Nr. 1616
E2 = Druckschalter, siehe Blatt-Nr. 1616
E5 = Druckschalter, siehe Blatt-Nr. 1616
- 12 **Verschmutzungsanzeige an M2:**
mögliche Anzeigen siehe Schlüsselposition 11

1.2. Filterelement: (auch Bestellbeispiel)

01E. 41. 10VG. 16. S. P. -

1	2	3	4	5	6	7
---	---	---	---	---	---	---

 (mit Bypassventil)

01E. 60. 10VG. 30. E. P. -

1	2	3	4	5	6	7
---	---	---	---	---	---	---

 (ohne Bypassventil)

- 1 **Bauart:**
01E. = Filterelement nach INT-Werksnorm
- 2 **Nenngröße:** 41, 60
- 3 - 7 siehe Typenschlüssel-Komplettfilter

Masse: 0,8 kg

Maß- bzw. Konstruktionsänderungen vorbehalten!

2. Ersatzteile:

Teil	Stück	Benennung	Abmessung	Artikel-Nr.	
1	1	Filterelement mit Bypassventil	01.E 41		
	1	Filterelement ohne Bypassventil	01.E 60		
2	1	Filteroberteil	TEF 41 - 55	305458	
3	1	Verschlußschraube	M 60 x 2	303621	
4	1	Filtertopf	TEF 41	306673	
5	2	O-Ring	56 x 3	305072 (NBR)	305322 (FPM)
6	1	O-Ring	50 x 2,5	305239 (NBR)	305321 (FPM)
7	1	O-Ring	22 x 3,5	304341 (NBR)	304392 (FPM)
8	1	Feder	DA = 40	304982	
9	1	Verschmutzungsanzeige, optisch	O	301721	
10	1	Druckschalter, elektrisch	E1, E2 oder E5	siehe Blatt-Nr. 1616	

3. Beschreibung:

Rücklauffilter der Baureihe TEF sind für einen Betriebsdruck bis 10 bar geeignet.

Druckspitzen werden mit ausreichender Sicherheit aufgenommen.

Die TEF-Filter werden direkt auf den Tank montiert und an die Rücklaufleitung angeschlossen.

Das Filterelement besteht aus sternförmig gefaltetem Filtermaterial, welches von außen um ein gelochtes Stützrohr gelegt und mit den Endscheiben verklebt ist. Die Durchflußrichtung ist von außen nach innen. Bei Filterfeinheiten feiner als 40 µm sollten Einwegelemente mit Filtermaterialien aus Papier oder Interporvlies (Glasfaser) zum Einsatz kommen. Filterfeinheiten bis 5 µm_(c), auf Wunsch auch feiner lieferbar.

INTERNORMEN-Filterelemente zeichnen sich durch hohe Eigenstabilität des Filtermaterials, ausgezeichnete Rückhalteraten respektive hohe Schmutzaufnahmekapazität und durch lange Standzeiten aus.

INTERNORMEN-Filter sind einsetzbar für alle Mineralöle, Emulsionen und für die meisten synthetischen Hydraulikflüssigkeiten und Schmieröle.

Durch eine praxiserichtete Konstruktion ist das Rücklauffilter leicht zu warten. Eine lösbare Verbindung zwischen Filteroberteil und Filtertopf verhindert bei Wechsel des Filterelementes ein Zurückfließen von Schmutzöl in den Tank.

4. Technische Daten:

Temperaturbereich:

- 10 °C bis + 80 °C (kurzzeitig + 100 °C)

Betriebsmedium:

Mineralöl, andere Medien auf Anfrage

Maximaler Betriebsdruck:

10 bar

Öffnungsdruck Bypassventil:

2,0 bar

Anschlußsystem:

Gewindeanschluß nach DIN 3852, T2

Gehäusematerial:

Al-Guß, Polyamid glasfaserverstärkt

Dichtungsmaterial:

Perbunan (NBR) oder Viton (FPM), andere Qualitäten auf Anfrage

Einbaulage:

senkrecht

Behältervolumen:

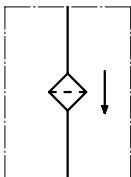
0,2 l

Einstufung nach Druckgeräterichtlinie 97/23/EG für Mineralöl (Fluidgruppe 2) - Artikel 3, Absatz 3.

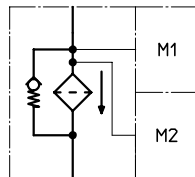
Einstufung nach ATEX-Richtlinie 94/9/EG erfolgt anwendungsspezifisch (siehe Fragebogen Blatt-Nr. 34279-4).

5. Sinnbilder:

ohne Zubehör



mit Bypassventil



optisch O



elektrisch Schließer E1



elektrisch Öffner E5



elektrisch Wechsler E2



6. Δp-Q Kennlinien:

Genaue Durchflußmengen siehe INT-Expertensystem Filter bzw. Δp-Kurven - abhängig von Filterfeinheit und Viskosität.

7. Prüfverfahren:

Filterelemente werden folgenden Prüfungen unterzogen:

ISO 2941	Kollaps-, Berstdruckprüfung
ISO 2942	Feststellung der einwandfreien Fertigungsqualität
ISO 2943	Prüfung der Verträglichkeit mit der Druckflüssigkeit
ISO 3723	Verfahren zur Prüfung der Endscheibenbelastung
ISO 3724	Nachweis der Durchfluß-Ermüdungseigenschaften
ISO 3968	Bestimmung des Durchflußwiderstandes in Abhängigkeit vom Volumenstrom
ISO 16889	Mehrfachdurchgang-Prüfverfahren zur Bestimmung der Filterleistung (Multi-Pass-Test)